



Toolkit - Attività 1 Guida per docenti

1. Introduzione (10 minuti)

a) Accoglienza (30–45 sec)

«Ciao a tutti. Oggi analizzeremo un'idea semplice ma con grandi conseguenze: il cambiamento climatico sta spingendo alcune comunità a lasciare le proprie case. Cambia l'acqua, il cibo, la salute, il lavoro e la sicurezza.»

b) Preparazione del video (15–20 sec)

«Guarderemo un breve contributo con esempi reali»

(video sul Corno d'Africa: siccità e inondazioni)

durata del video: 3–4 minuti

Durante la visione, osservate solo due aspetti:

- Qual è la prima cosa che diventa difficile (acqua? cibo? case? lavoro?)
- Quali scelte le persone prendono in considerazione?

c) Discussione rapida (3–4 minuti)

Secondo voi, cosa fanno le persone quando il loro ambiente diventa difficile da vivere — e perché?

Suggerimento: pensate ai fattori di **spinta** (push factors, perché potrebbero andarsene) e ai fattori di **attrazione** (pull factors, perché un luogo potrebbe attrarle).

d) Fine dell'introduzione (15–20 sec)

«Queste sono scelte reali che le persone devono affrontare. Tenete a mente queste idee mentre proseguiamo.»

2. Definizione dello scenario (10 min)

Presentazione dello scenario (villaggio di Maji) and assegnazione dei ruoli ai partecipanti (oppure scelta libera)

3. Simulazione di role-play (30-40 min)

Ogni gruppo/ruolo presenta la propria posizione in 1 minuto. Dibattito, negoziazione e compromesso utilizzando domande guida come:

- La comunità dovrebbe restare e adattarsi, trasferirsi insieme o migrare individualmente?
- Quali sono le sfide personali, sociali ed economiche di ciascuna opzione?

Ultimi 10 minuti: domande e sintesi

Domande suggerite per la partecipazione attiva degli studenti:

Al contadino locale:

- Come hai cercato di salvare i tuoi raccolti?
- Che tipo di aiuto ti convincerebbe a restare?

Al giovane studente:

- Quali sono i tuoi sogni per il futuro e che ruolo ha il villaggio in essi?
- Torneresti ad aiutare la tua comunità dopo aver studiato in città?

Al sindaco:

- Come pensi di proteggere la sicurezza delle persone ma anche le tradizioni del villaggio?
- Cosa faresti se la maggior parte degli abitanti volesse andarsene?

All'operatore di una ONG:

- Che tipo di supporto a lungo termine può offrire la tua organizzazione?
- Come bilanci il rispetto delle tradizioni della comunità con l'offerta di soluzioni moderne?

Al pescatore:

- Esiste un lavoro alternativo se la pesca non è più affidabile?
- Cosa ti farebbe sentire di nuovo speranzoso?

All'imprenditore:

- Perché vuoi investire in un luogo con così tanti rischi?
- Prenderesti in considerazione l'idea di trasferire la tua attività?

All'operatore sanitario:

- Quali problemi di salute ti preoccupano di più?
- Come miglioreresti le condizioni se il villaggio decidesse di restare?

Sintesi

Alla fine del dibattito, i *silent summarizers* espongono i temi principali emersi dalla discussione.

4. Debriefing collettivo e collegamento con il mondo reale (10-15 min):

- Cosa hai imparato da questa attività?
- Ha cambiato il tuo punto di vista su qualcosa?
- Conosci comunità che oggi affrontano sfide simili?

5. Considerazioni personali e riflessione a cura degli studenti (10-15 min):

- Qual è stata la decisione più difficile che le persone coinvolte hanno dovuto prendere?
- In che modo l'evento climatico ha influenzato il loro modo di pensare o le loro priorità?
- Con quale punto di vista hai provato maggiore empatia? Perché?
- Hai cambiato idea su qualcosa? Quando e su quale questione?
- Come si confronta tutto ciò con le situazioni reali vissute oggi dai migranti climatici?

Comprendere la connessione tra cambiamento climatico e migrazioni



Scheda scenario: il villaggio di Maji

Il villaggio di Maji è una comunità costiera. Negli ultimi dieci anni, i cicloni sono diventati più frequenti e più intensi. L'intrusione di acqua salata ha rovinato i terreni agricoli e le rese della pesca sono diminuite. L'acqua potabile è scarsa. Alcuni abitanti vogliono andarsene, altri vogliono restare e ricostruire. Esistono offerte di aiuti internazionali, ma solo se il villaggio si trasferisce. Le decisioni devono essere prese rapidamente, prima dell'inizio della prossima stagione delle tempeste.

Contadino locale:

Hai coltivato questa terra per tutta la vita, ma ora il suolo è rovinato dall'acqua salata. Temi che trasferirti in città significhi perdere la tua identità e il tuo lavoro. Cosa dovrebbe fare la tua comunità?



Informazioni aggiuntive (uso facoltativo)

Situazione:

Hai coltivato questa terra per tutta la vita, anche i tuoi genitori e i tuoi nonni lo hanno fatto. Di recente, le inondazioni di acqua salata hanno rovinato il suolo — i raccolti non crescono più e il tuo reddito è crollato.

Motivazioni e paure:

- Ti senti profondamente legato alla terra — è parte dell'identità della tua famiglia.
- Temi di non trovare lavoro o casa se ti sposti nell'entroterra.
- Diffidi delle promesse del governo sul supporto alla ricollocazione.

Fatti chiave e spunti per la discussione:

- «Anche se ce ne andiamo, chi comprerà la mia terra ormai rovinata?»
- «Non riesco più a nutrire la mia famiglia, ma non riesco a immaginare una vita altrove.»
- La salinità del suolo è triplicata in cinque anni — gli esperti dicono che potrebbero volerci decenni per recuperare.

Domande guida

- Cosa posso coltivare, ora, che tolleri il sale ? (colture resistenti alla salinità, letti rialzati)
- Quale aiuto possiamo ricevere questo mese (semi, attrezzi, lavoro retribuito) per mantenere le famiglie?
- Se ci ricollocassimo, avremmo terra da coltivare anche lì?

Comprendere la connessione tra cambiamento climatico e migrazioni



Scheda scenario: il villaggio di Maji

Il villaggio di Maji è una comunità costiera. Negli ultimi dieci anni, i cicloni sono diventati più frequenti e più intensi, l'intrusione di acqua salata ha rovinato i terreni agricoli, le rese della pesca sono diminuite e l'acqua potabile è scarsa. Alcuni abitanti vogliono andarsene, altri vogliono restare e ricostruire. Esistono offerte di aiuti internazionali, ma solo se il villaggio si trasferisce: le decisioni devono essere prese rapidamente, prima che cominci la prossima stagione delle tempeste.

Giovane studente (16 anni):

Sogni di andare all'università e vivere in città. Senti che il villaggio non offre un futuro, ma la tua famiglia vuole restare. Cosa è più importante: la tradizione o l'opportunità?



Informazioni aggiuntive (uso facoltativo)

Situazione:

Frequenti la scuola locale, ma le lezioni vengono spesso cancellate a causa delle tempeste. Passi tempo online, ma la connessione internet è limitata. I tuoi genitori si aspettano che tu aiuti nei campi, ma tu desideri una vita diversa.

Motivazioni e paure:

- Vuoi la possibilità di studiare e migliorare il tuo futuro.
- Ti senti in colpa per il desiderio di lasciare la famiglia e la cultura.
- Hai paura che il trasferimento possa dividere la tua famiglia.

Fatti chiave e spunti di discussione:

- «Qui non c'è internet, né buone scuole.»
- «Se resto, sarò intrappolato nella povertà.»
- «Forse posso guadagnare in città e aiutare i miei genitori.»

Domande guida

- Cosa conta di più adesso: finire la scuola senza interruzioni o restare vicino alle tradizioni familiari?
- Cosa ti sembra più sicuro quest'anno — restare durante la prossima stagione delle tempeste o trasferirti in un luogo nuovo e sconosciuto? Perché?
- Come affronteresti l'essere "il nuovo arrivato" in una grande scuola o in un quartiere cittadino?

Comprendere la connessione tra cambiamento climatico e migrazioni

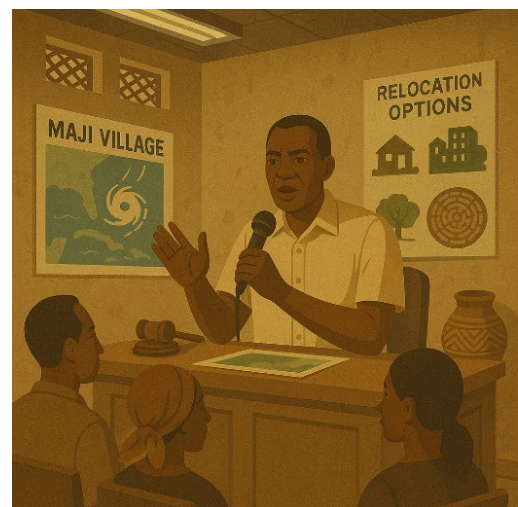
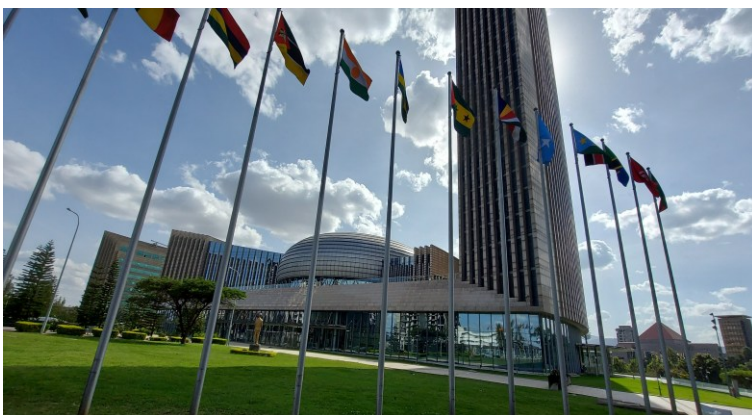


Scheda scenario: il villaggio di Maji

Il villaggio di Maji è una comunità costiera. Negli ultimi dieci anni, i cicloni sono diventati più frequenti e più intensi, l'intrusione di acqua salata ha rovinato i terreni agricoli, le rese della pesca sono diminuite e l'acqua potabile è scarsa. Alcuni abitanti vogliono andarsene, altri vogliono restare e ricostruire. Esistono offerte di aiuti internazionali, ma solo se il villaggio si trasferisce: le decisioni devono essere prese rapidamente, prima che cominci la prossima stagione delle tempeste.

Sindaco del villaggio:

Sei responsabile dell'intera comunità: alcuni vogliono andarsene, altri vogliono restare. Vuoi proteggere la cultura e la storia del villaggio. Devi trovare una soluzione che garantisca sicurezza e unità.



Informazioni aggiuntive (uso facoltativo)

Situazione:

Sei sindaco da 12 anni. Hai visto i cicloni distruggere metà delle case. Sei orgoglioso delle tradizioni della comunità — feste, rituali di pesca, dialetto locale — e temi che la ricollocazione le cancelli.

Motivazioni e paure:

- Forte senso di responsabilità per la sicurezza e il benessere di tutti.
- Paura di divisioni e della perdita del patrimonio culturale.
- Pressione nel prendere una decisione che soddisfi tutte le parti.

Fatti chiave e spunti di discussione:

- «Forse possiamo ricostruire con difese migliori.»
- «Dobbiamo trovare un piano che mantenga unita la nostra gente.»
- «Se ci muoviamo insieme, forse possiamo ricostruire — ma dove?»

Domande guida

- Come prenderemo questa decisione in modo equo (voto, consenso, consiglio + assemblea pubblica)?
- Chi guadagna e chi perde con ciascuna opzione? Come bilanciamo tutto questo?

Comprendere la connessione tra Cambiamento climatico e migrazioni



Scheda scenario: il villaggio di Maji

Il villaggio di Maji è una comunità costiera. Negli ultimi dieci anni, i cicloni sono diventati più frequenti e più intensi, l'intrusione di acqua salata ha rovinato i terreni agricoli, le rese della pesca sono diminuite e l'acqua potabile è scarsa. Alcuni abitanti vogliono andarsene, altri vogliono restare e ricostruire. Esistono offerte di aiuti internazionali, ma solo se il villaggio si trasferisce: le decisioni devono essere prese rapidamente, prima che cominci la prossima stagione delle tempeste.

Operatore di una ONG:

Fornisci informazioni e risorse, ma i fondi sono limitati. I donatori internazionali aiuteranno solo se il villaggio si ricolloca. Devi sostenere delle soluzioni e spiegare i compromessi.



Informazioni aggiuntive (uso facoltativo)

Situazione:

Rappresenti una ONG internazionale che supporta le comunità colpite dal clima. Hai visto molti villaggi affrontare decisioni simili. Puoi offrire risorse per la ricollocazione — ma solo se la comunità accetta di trasferirsi collettivamente.

Motivazioni e paure:

- Vuoi salvare vite e usare in modo efficace i fondi limitati.
- Credi che la ricollocazione sia più sicura che restare.
- Sei preoccupato dalla resistenza locale al cambiamento.

Fatti chiave e spunti di discussione:

- «L'adattamento qui costerebbe più della ricollocazione.»
- «I nostri donatori possono finanziare nuove case e scuole nell'entroterra.»
- «Se non agiamo presto, il prossimo ciclone potrebbe spazzare via il villaggio.»

Domande guida

- Quali promesse possiamo fare in sicurezza oggi? Quali non dobbiamo fare?
- Quali azioni a basso costo e alto impatto possono migliorare subito la sicurezza (acqua, rifugi, comunicazioni)?

Comprendere la connessione tra cambiamento climatico e migrazioni

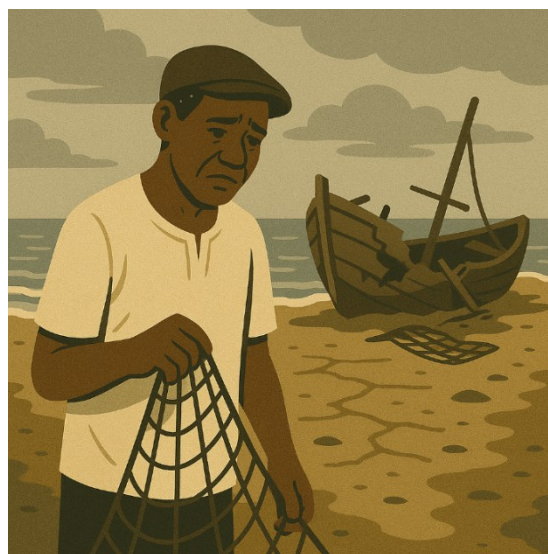


Scheda scenario: il villaggio di Maji

Il villaggio di Maji è una comunità costiera. Negli ultimi dieci anni, i cicloni sono diventati più frequenti e più intensi, l'intrusione di acqua salata ha rovinato i terreni agricoli, le rese della pesca sono diminuite e l'acqua potabile è scarsa. Alcuni abitanti vogliono andarsene, altri vogliono restare e ricostruire. Esistono offerte di aiuti internazionali, ma solo se il villaggio si trasferisce: le decisioni devono essere prese rapidamente, prima che cominci la prossima stagione delle tempeste.

Pescatore:

La tua barca è stata distrutta nell'ultimo ciclone. I pesci stanno scomparendo. Ma i tuoi antenati erano tutti pescatori — come puoi lasciare il tuo patrimonio?



Informazioni aggiuntive (uso facoltativo)

Situazione:

Hai 40 anni e la pesca è nella tua famiglia da generazioni. Purtroppo le popolazioni di pesci sono crollate e la tua barca è stata distrutta nell'ultimo ciclone. Non puoi permetterti di ripararla e i giovani non vogliono più pescare.

Motivazioni e paure:

- Desiderio di preservare l'identità culturale e il patrimonio familiare.
- Paura di perdere il senso della propria vita se ti sposti nell'entroterra.
- Incertezza riguardo a nuovi lavori o competenze.

Fatti chiave e spunti di discussione:

- «Se ce ne andiamo, che ne sarà delle nostre tradizioni?»
- «Il mare ci ha dato la vita, ora se la sta riprendendo.»
- «Senza pesce non c'è motivo di restare, ma dove mi inserirò nell'entroterra?»

Domande guida

- Se ci trasferiamo nell'entroterra o in città, quale lavoro potrebbe valorizzare le mie competenze?
- Se ci ricollochiamo, come può la mia famiglia mantenere le tradizioni di pesca e restare legata alla comunità?

Comprendere la connessione tra cambiamento climatico e migrazioni



Scheda scenario: il villaggio di Maji

Il villaggio di Maji è una comunità costiera. Negli ultimi dieci anni, i cicloni sono diventati più frequenti e più intensi, l'intrusione di acqua salata ha rovinato i terreni agricoli, le rese della pesca sono diminuite e l'acqua potabile è scarsa. Alcuni abitanti vogliono andarsene, altri vogliono restare e ricostruire. Esistono offerte di aiuti internazionali, ma solo se il villaggio si trasferisce: le decisioni devono essere prese rapidamente, prima che cominci la prossima stagione delle tempeste.

Operatore sanitario:

Le malattie trasmesse dall'acqua e l'insicurezza alimentare sono in aumento e la clinica locale ha pochi medicinali. Qual è la scelta più sicura per la salute della comunità?



Informazioni aggiuntive (uso facoltativo)

Situazione:

Gestisci la clinica locale. Dopo ogni ciclone, aumentano i casi di colera, malaria e feriti. L'acqua del pozzo è contaminata. Sei esausto ma tieni profondamente ai tuoi pazienti.

Motivazioni e paure:

- Vuoi proteggere le vite, ma sai che il sistema sanitario sta crollando.
- Teme che un altro disastro provochi una grande epidemia.

Fatti chiave e spunti di discussione:

- «Tre focolai in due anni: la nostra clinica non regge.»
- «Se restiamo, dobbiamo sistemare subito acqua e servizi igienici.»
- «La ricollocazione potrebbe essere l'unico modo per proteggere le vite.»

Domande guida

- Quali sono i rischi sanitari più urgenti ora (malattie idriche, ferite, caldo) e come li riduciamo questa settimana?
- Chi è più a rischio (neonati, donne in gravidanza, anziani, persone con disabilità) e come li raggiungiamo per primi?

Comprendere la connessione tra cambiamento climatico e migrazioni



Scheda scenario: il villaggio di Maji

Il villaggio di Maji è una comunità costiera. Negli ultimi dieci anni, i cicloni sono diventati più frequenti e più intensi, l'intrusione di acqua salata ha rovinato i terreni agricoli, le rese della pesca sono diminuite e l'acqua potabile è scarsa. Alcuni abitanti vogliono andarsene, altri vogliono restare e ricostruire. Esistono offerte di aiuti internazionali, ma solo se il villaggio si trasferisce: le decisioni devono essere prese rapidamente, prima che cominci la prossima stagione delle tempeste.

Commerciante:

Hai investito di recente nella ricostruzione del tuo negozio. Se la gente se ne va, perdi tutto. Le soluzioni economiche possono aiutare le persone a restare?



Informazioni aggiuntive (uso facoltativo)

Situazione:

Hai investito tutti i tuoi risparmi in nuove forniture e speri che il turismo o il commercio rilancino l'economia. Dipendi dal fatto che le persone restino nel villaggio

Motivazioni e paure:

- Paura di perdere tutto se le persone migrano.
- Vuoi che il governo investa in barriere marine o rifugi antitempesta.
- Credi che la crescita economica possa riportare speranza.

Fatti chiave e spunti di riflessione:

- «Se rinunciamo ora, il villaggio scomparirà per sempre.»
- «Dobbiamo portare attività economiche, non scappare dai problemi.»
- «Investiamo in rifugi anti-tempesta, non nella ricollocazione.»

Domande guida

- Di quale supporto ho bisogno per restare aperto (microcredito, credito dai fornitori, magazzino)?
- Come proteggerò il mio negozio e il personale durante le tempeste (energia di emergenza, persiane)?
- Se molte famiglie si trasferiscono, come posso adattare o spostare l'attività (nuova sede, possibili partner)?



IMPACT
Erasmus+ project

Riassumi i principali problemi emersi durante la discussione:

This image shows a full page of white paper with horizontal dashed lines, typical of primary school writing paper. The lines are evenly spaced and run across the width of the page. There are no margins, text, or other markings on the paper.

Comprendere la connessione tra cambiamento climatico e migrazioni



Domande guida per il riassunto:

1. Chi sostiene la migrazione e perché?
2. Chi propone di restare e adattarsi?
3. Quali sono state le principali controversie tra i ruoli?
4. Quali sono stati i principali punti di accordo?
5. Quali soluzioni sono state proposte?

.....

.....

.....

.....

.....

.....

.....



IMPACT
Erasmus+ project

1. Qual è stata la decisione più difficile che le persone coinvolte hanno dovuto prendere?

3. Con quali prospettive hai empatizzato di più? Perché?

5. In che modo questo si confronta con le situazioni reali affrontate oggi dai migranti climatici?

[illegible]